

๑ ครู ๑ นวัตกรรม

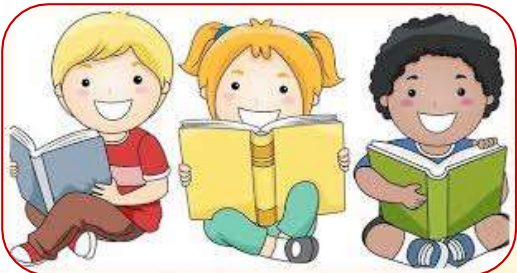


ประเภท การจัดการเรียนรู้โดยใช้ปัญหาเป็นฐาน
แบบฝึกทักษะการอ่านตีความ
วิชาภาษาไทย ท๒๑๑๐๒ ชั้นมัธยมศึกษาปีที่ ๑



นางวิภาวดี กันทะกะ

ครู วิทยฐานะ ครูชำนาญการพิเศษ



โรงเรียนเมืองราดวิทยาคม
สำนักงานเขตพื้นที่การศึกษามัธยมศึกษาเพชรบูรณ์
สำนักงานคณะกรรมการการศึกษาขั้นพื้นฐาน



แบบฝึกทักษะการอ่านตีความ รายวิชาภาษาไทย ท ๒๑๑๐๒ สำหรับนักเรียน
ชั้นมัธยมศึกษาปีที่ ๑ มีแบบฝึกทักษะทั้งหมด ๕ แบบฝึก และแผนการจัดการเรียนรู้
จำนวน ๑ แผน ใช้เวลาเรียน ๒ ชั่วโมง แบบฝึกทักษะเล่มนี้ประกอบด้วย คำชี้แจงสำหรับครู
คำชี้แจงสำหรับนักเรียน แบบทดสอบก่อนเรียน ใบความรู้ แบบฝึกทักษะ แบบทดสอบ
หลังเรียนและเฉลยแบบฝึกทักษะ ครูปฏิบัติดังต่อไปนี้

๑. ศึกษาการใช้แบบฝึกทักษะให้เข้าใจ
๒. ชี้แจงขั้นตอนการเรียนรู้โดยใช้แบบฝึกทักษะให้นักเรียนเข้าใจ
๓. ให้นักเรียนทำแบบทดสอบก่อนเรียนก่อนศึกษาเนื้อหาจากใบความรู้ทำแบบฝึกทักษะ
และตรวจคำตอบตามเฉลย โดยห้ามดูเฉลยก่อนเด็ดขาด
๔. ดูแลให้นักเรียนปฏิบัติตามขั้นตอนและให้คำแนะนำเมื่อนักเรียนพบปัญหา
๕. ประเมินผลการเรียนของนักเรียนอย่างต่อเนื่องและให้แรงเสริมในการปฏิบัติกิจกรรม
ของนักเรียน
๖. ให้นักเรียนทำแบบทดสอบหลังเรียนเมื่อศึกษาเนื้อหาจากใบความรู้และทำแบบฝึก
ทักษะเสร็จสิ้น
๗. บันทึกผลการประเมินหลังการจัดการเรียนรู้โดยใช้แบบฝึกทักษะทุกครั้ง
๘. ครูผู้สอนควรเสริมแรงจูงใจ เพื่อให้ นักเรียนได้เรียนรู้ และทำแบบฝึกทักษะในแต่ละ
แบบฝึกทักษะอย่างสม่ำเสมอ

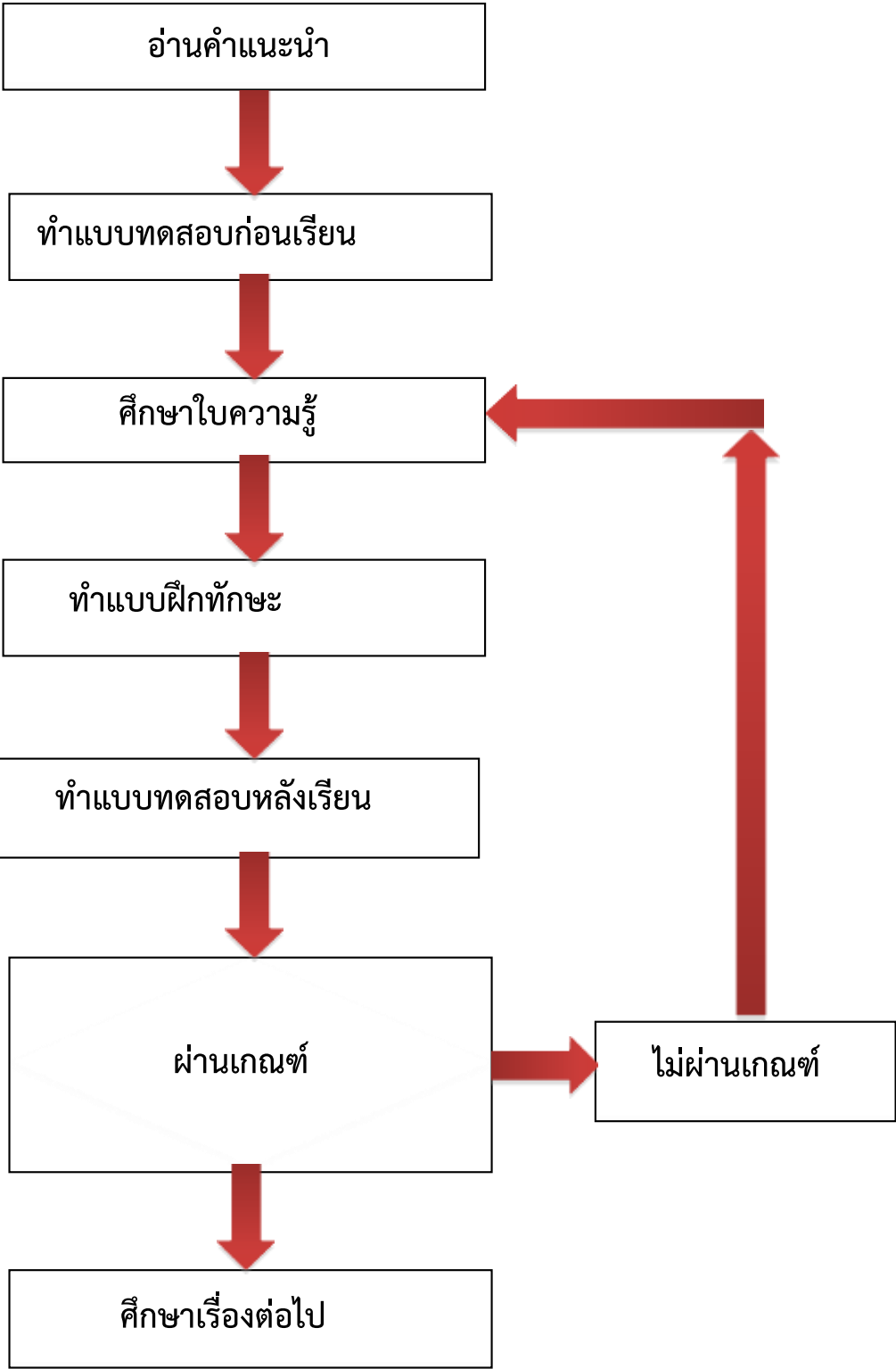


คำแนะนำสำหรับนักเรียน การใช้แบบฝึกทักษะ การอ่านตีความ

แบบฝึกทักษะการอ่านตีความ กลุ่มสาระการเรียนรู้ภาษาไทยสำหรับนักเรียน
ชั้นมัธยมศึกษาปีที่ ๑ จัดทำขึ้นเพื่อใช้แก้ปัญหาลักษณะการเรียนในเรื่องของ
การอ่านตีความ ใช้ประกอบการเรียนการสอนวิชาภาษาไทยตามหลักสูตรแกนกลาง
การศึกษาขั้นพื้นฐาน พ.ศ. ๒๕๕๑ ใช้เป็นสื่อในการจัดกิจกรรมการเรียนการสอนโดย
ให้นักเรียนได้ศึกษา และทำแบบฝึกทักษะซึ่งแบบฝึกทักษะนี้จะทำหน้าที่เป็นผู้ให้
คำแนะนำนักเรียน ฉะนั้นนักเรียน ต้องปฏิบัติตามขั้นตอนอย่างเคร่งครัดจึงจะทำให้
การเรียนการสอนบังเกิดผลดีซึ่งมีขั้นตอนการปฏิบัติ ดังนี้

๑. ศึกษาส่วนประกอบของแบบฝึกทักษะอย่างละเอียด
๒. ฟังครูแนะนำการใช้งานแบบฝึกทักษะ
๓. นักเรียนรับแบบฝึกทักษะการอ่านตีความ รายวิชาภาษาไทย ท๒๑๑๐๒
ชั้นมัธยมศึกษาปีที่ ๑ เป็นรายบุคคล
๔. กิจกรรมการเรียนการสอนนักเรียนควรทำแบบทดสอบก่อนเรียนทุกครั้ง
๕. ศึกษาและสืบค้นความรู้จากใบความรู้แล้วทำแบบฝึกทักษะตามลำดับ
๖. ร่วมกันสรุปความรู้ที่ได้จากการศึกษาแบบฝึกทักษะ
๗. ทำแบบทดสอบหลังเรียนของแบบฝึกทักษะหลังเรียนทุกครั้ง เพื่อ
เปรียบเทียบผลสัมฤทธิ์ทางการเรียนก่อนเรียนและหลังเรียน

ลำดับขั้นตอนการใช้แบบฝึกทักษะ



มาตรฐานการเรียนรู้

มาตรฐานการเรียนรู้

มาตรฐาน ท ๑.๑ ใช้กระบวนการอ่านสร้างความรู้และความคิดไปใช้ตัดสินใจ แก้ปัญหา และสร้างวิสัยทัศน์ในการดำเนินชีวิต และมีนิสัยรักการอ่าน

ตัวชี้วัด

ท ๑.๑ ม.๑/๔ ระบุและอธิบายคำเปรียบเทียบกับคำที่มีหลายความหมายในบริบทต่างๆ จากการอ่าน

ม.๑/๕ ตีความคำยากในเอกสารวิชาการโดยพิจารณาจากบริบท

จุดประสงค์การเรียนรู้

๑. นักเรียนสามารถบอกความหมายการอ่านตีความได้
๒. นักเรียนสามารถบอกความสำคัญของการอ่านตีความได้
๓. นักเรียนสามารถระบุสิ่งที่ควรคำนึงถึงในการอ่านตีความได้
๔. นักเรียนสามารถระบุขั้นตอนการอ่านตีความได้
๕. นักเรียนสามารถตีความจากเรื่องที่อ่านได้
๖. นักเรียนสามารถนำความรู้ที่ได้จากการอ่านไปใช้ประโยชน์ในชีวิตประจำวัน



แบบทดสอบก่อนเรียน

คำชี้แจง

๑. แบบทดสอบเป็นแบบเลือกตอบ มี ๔ ตัวเลือก จำนวน ๑๐ ข้อ คะแนน ๑๐ คะแนน
๒. เลือกคำตอบที่ถูกที่สุดเพียง ๑ ข้อ โดยทำเครื่องหมาย X ตรงกับคำตอบที่ถูกต้องลงในกระดาษคำตอบ

๑. ข้อใดไม่ใช่หลักการอ่านตีความ

- ก. การอ่านตีความไม่จำเป็นต้องอ่านเรื่องให้ละเอียด
- ข. การถอดคำประพันธ์ในบทร้อยกรองคือการอ่านตีความ
- ค. คิดหาเหตุผลอย่างรอบคอบก่อนนำมาประมวลเข้ากับความคิดของตน
- ง. วิชาภาษ่วิจาณ์แสดงความคิดเห็นต่อเรื่องที่อ่านตามความรู้สึกและความคิดของตน

๒. ข้อความต่อไปนี้ผู้เขียนต้องการบอกอะไรแก่ผู้อ่าน

ขนมจีน อาหารเส้นจานเดียวที่นิยมกินกันทั่วทุกภาค ภาคกลางกินขนมจีนกับน้ำพริก น้ำยากะทิ แกงเผ็ด แกงเขียวหวาน และขนมจีนชามน้ำ ทางใต้กินกับขนมจีนแกงไตปลา (พุงปลา) น้ำยาใส่ขมิ้น รสเผ็ดเค็มนำ หวานกะทิ.....

- ก. บอกให้ทราบว่าแต่ละภาคกินขนมจีนกับอะไร
 - ข. บอกให้ทราบว่าน้ำยาขนมจีนมีหลายชนิด
 - ค. บอกให้ทราบถึงรสชาติของน้ำยาขนมจีน
 - ง. บอกให้ทราบถึงความนิยมของขนมจีน
๓. คำประพันธ์ต่อไปนี้มีความหมายตรงกับสำนวนใด
- | | |
|-----------------------------|----------------------------|
| ถึงบางพุดพุดดีเป็นศรีศักดิ์ | มีคนรักรสถ้อยอร่อยจิต |
| แม้นพุดชั่วตัวตายทำลายมิตร | จะชอบผิดในมนุษย์เพราะพุดจา |
- ก. ปากปราศรัยน้ำใจเชือดคอ
 - ข. ปากเป็นเอก เลขเป็นโท
 - ค. ปลาหมอตายเพราะปาก
 - ง. ปากว่าตาขยิบ
๔. คำที่เป็นตัวหนาในข้อใดมีความหมายโดยนัย
- ก. เป็นมนุษย์สุดนิยมเพียงลมปาก
 - ข. จะได้ยากโหยหิวเพราะชีวหา
 - ค. แม้นพุดดีมีคนเขาเมตตา
 - ง. จะพุดจาจงพิเคราะห์ให้เหมาะสม

๕. ข้อใดปรากฏคำที่มีความหมายโดยนัย

- ก. ปฐมพงษ์เดินไปที่ห้องครัวแล้วลื่นล้มเตะแก้วแตก
- ข. กระโปรงตัวนี้ตัดเย็บสวยเตะตาฉันจริงๆ เชียว เธอ
- ค. โต้งซ่อมเตะฟุตบอลที่สนามกีฬาของโรงเรียนทุกๆเย็น
- ง. จ้อยเตะสุนัขที่กำลังจะเดินตรงเข้ามากัดที่โคนขาของเขา

๖. เครื่องหมายนี้มีความสัมพันธ์กับข้อใดมากที่สุด



- ก. ระวังอย่าให้เปียก
- ข. ผลិតภัณฑ์นี้เป็นสารพิษ
- ค. กัมมันตภาพรังสีเป็นพิษต่อร่างกาย
- ง. ผลิตภัณฑ์นี้สามารถนำกลับมาใช้ใหม่

จงใช้คำประพันธ์ต่อไปนี้ ตอบคำถามข้อ ๗-๘

“มิ่งมิตร... ที่จะบุกดงดำกลางคำคืน ที่จะร่ำเพลงเกี่ยวโลมเร็วช้า ที่จะเหม่อมองหยู่น้ำตาพรหม	เธอมีสิทธิ์ที่จะล่องแม่น้ำรีน ที่จะชื่นใจหลายกับสายลม ที่จะยิ้มกับดาวพราวผสม ที่จะชมชื่นลิกลอกหมึกมน”
---	--

๗. แนวคิดใดไม่ปรากฏในบทประพันธ์นี้

- ก. สิทธิของมนุษย์
- ข. การต่อสู้กับอุปสรรค
- ค. ความยุติธรรมและความถูกต้อง
- ง. ธรรมชาติของชีวิตที่มีทุกข์มีสุขสลับกัน

๘. ในบทร้อยกรองนี้ กวีวางตนไว้ในฐานะอะไร

- ก. พระ
- ข. เพื่อน
- ค. อาจารย์
- ง. บุคคลอันเป็นที่รัก

อ่านคำประพันธ์ต่อไปนี้แล้วตอบคำถามข้อ ๙-๑๐

๙. “เมื่อมีเมฆย่อมมีความมืดมน” มีความหมายว่าอย่างไร

- ก. เมื่อมีชีวิตย่อมพบกับอุปสรรค
- ข. เมื่อมีความผิดพลาดย่อมมีความสมหวัง
- ค. เมื่อมีอุปสรรคก็ย่อมพบกับความผิดหวัง
- ง. เมื่อมีความผิดหวังย่อมพบกับความเสียใจ

๑๐. “เมื่อมีอุปสรรคก็ย่อมพบกับความผิดหวัง” ตีความด้านน้ำเสียงได้ว่าอย่างไร

- ก. ความผิดหวังคือพลังของชีวิต
- ข. สี่เท้ายังรู้พลาด นักปราชญ์ยังรู้พลั้ง
- ค. ทุกคนย่อมผ่านความผิดพลาดมาก่อน
- ง. เมื่ออุปสรรคผ่านพ้นไปแล้วย่อมพบความสมหวังได้



ใบความรู้ที่ ๑ เรื่อง ความหมายและความสำคัญ ของการอ่านตีความ

ความหมาย

การอ่านตีความ หมายถึง การอ่านเพื่อให้เข้าใจความหมาย ความคิดสำคัญของเรื่องความรู้สึกละเอียดและอารมณ์สะท้อนใจจากบทประพันธ์ ซึ่งอาจเข้าใจได้มากน้อยลึกซึ้งเพียงใด ตรงกันกับผู้ประพันธ์หรือไม่ หรือผู้อ่านคนอื่น ๆ หรือไม่ ขึ้นอยู่กับความสามารถและประสบการณ์เดิมและความรู้สึกของผู้อ่านแต่ละคน การตีความของทุกคนอาจไม่ตรงกันเสมอไป โดยในกระบวนการอ่านเพื่อตีความนั้น ผู้อ่านจะต้องใช้ความรู้ ความสามารถในการแปลความ จับใจความสำคัญ การสรุปความ รวมทั้งการเปรียบเทียบ ความสัมพันธ์ของข้อความ

ความสำคัญของการอ่านตีความ

การอ่านตีความเป็นการอ่านที่ต้องอาศัยทั้งความรู้ ประสบการณ์ การสังเกตและการวิเคราะห์ของผู้อ่าน การอ่านตีความเป็นการอ่านขั้นสำคัญที่ทำให้เข้าใจงานเขียนทุกชนิด การอ่านตีความจึงมีความสำคัญ ดังนี้

๑. ช่วยให้ผู้อ่านเข้าใจเนื้อหาสาระของเรื่องที่ได้หลายแง่มุม
๒. ช่วยให้เห็นคุณค่าของวรรณกรรมอันมีผลเกี่ยวโยงถึงคุณค่าของชีวิตและสิ่งแวดล้อม
๓. การอ่านตีความช่วยให้เกิดการฝึกคิด ฝึกไตร่ตรองเหตุผล เป็นผลให้ผู้อ่านมีความละเอียดถี่ถ้วนและมีวิจารณญาณในการอ่านมากยิ่งขึ้น
๔. การอ่านตีความเป็นเครื่องมือสำคัญในการเข้าถึงงานประพันธ์นั้น ๆ
๕. การอ่านตีความช่วยให้อ่านมีโลกทัศน์ที่กว้างไกล ลึกซึ้ง มีใจกว้างยอมรับ ความแตกต่างของมนุษย์ด้วยกันได้

แบบฝึกทักษะที่ ๑

เรียนรู้ความหมาย

คำชี้แจง ให้นักเรียนทำเครื่องหมาย ✓ หน้าข้อความที่ถูกต้องและทำเครื่องหมาย X หน้าข้อความที่ไม่ถูกต้อง (๑๐ คะแนน)



๑. การอ่านตีความ เป็นการอ่านเพื่อหาความหมายที่ซ่อนเร้น หรือหาความหมายที่แท้จริงของสาร



๒. การอ่านตีความต้องพิจารณาข้อความที่อ่านว่าผู้เขียนมีเจตนาให้ผู้อ่านเกิด



๓. การอ่านตีความเป็นการอ่านที่ต้องศึกษาทำความเข้าใจงานเขียนเพื่อประกอบการแสดงความคิดเห็น



๔. ความสำคัญของการอ่านตีความช่วยให้ผู้อ่านเข้าใจเรื่องที่อ่านได้ในมุมมองของผู้อ่าน



๕. ผู้อ่านต้องมีความรู้ความเข้าใจเรื่องภาพพจน์ ซึ่งจะช่วยให้การอ่านตีความมีความกว้างขวางลึกซึ้งยิ่งขึ้น



๖. เสียง และความหมาย เสียงของคำที่แตกต่างกัน ย่อมสื่อความหมายที่เหมือนกัน



๗. สัญลักษณ์ในทางวรรณกรรม หมายถึง สิ่งใดสิ่งหนึ่งซึ่งมักจะเป็นรูปธรรมที่เป็นเครื่องแทนนามธรรม



๘. องค์ประกอบที่ทำให้การอ่านตีความแตกต่างกัน ได้แก่ ความสนใจ ประสบการณ์ จินตนาการ เจตคติ



๙. เกณฑ์การพิจารณาการอ่านตีความ งานเขียน ความผิดถูกไม่ใช่เรื่องสำคัญอยู่ที่ มีความลึกซึ้งกว้างขวางและมีความสมเหตุสมผล



๑๐. ความรู้อื่น ๆ ที่เกี่ยวข้องกับการอ่านตีความ ได้แก่ ความรู้เกี่ยวกับประวัติผู้แต่งก็เพียงพอต่อการอ่านตีความ

ใบความรู้ที่ ๒ เรื่อง หลักการอ่านตีความ

หลักการปฏิบัติของการอ่านตีความ

๑. สำนวจงานเขียนนั้นด้วยการอ่านอย่างคร่าว ๆ ว่างานเขียนนั้นเกี่ยวกับเรื่องใด เป็นร้อยแก้ว หรือร้อยกรอง หรืองานเขียนประเภทใด เช่น เป็นคำประพันธ์ นวนิยาย เรื่องสั้น บทความ กวีนิพนธ์ หรือเป็นงานเขียนสั้น ๆ แสดงคติสอนใจ

๒. อ่านอีกครั้งอย่างละเอียดเพื่อพิจารณาเนื้อหาว่ามีใจความสำคัญกล่าวถึงเรื่องใด มีข้อความ ส่วนใดกล่าวถึงข้อเท็จจริง ส่วนใดเป็นการแสดงทรรศนะของผู้เขียน ส่วนใดเป็นการแสดงอารมณ์ความรู้สึก

๓. วิเคราะห์ถ้อยคำ อาจมีบางคำที่มีความหมายเฉพาะ เช่น เป็นสัญลักษณ์ หรือมีถ้อยคำ ที่เป็นการกล่าวเชิงเปรียบเทียบ ด้วยการใช้ภาพพจน์ หรือเป็นสำนวนโวหาร เป็นคำที่มีความหมาย หลายนัย ฯลฯ ทั้งนี้เพื่อให้ผู้อ่านใช้ความหมายจากถ้อยคำในบริบทนั้นมาพิจารณา ประกอบเพื่อให้ เข้าใจความหมาย ได้มากชัดเจนยิ่งขึ้น

๔. พิจารณารสของคำเพื่อประมวลหา น้ำเสียงของผู้เขียน อาจเป็นน้ำเสียงเชิงสั่งสอน น้ำเสียงแสดงการประชดประชัน น้ำเสียงแสดงความภูมิใจ ยินดี หรือเศร้าสลด เป็นต้น น้ำเสียง เหล่านี้จะสัมพันธ์กับจุดมุ่งหมายของผู้เขียนที่ต้องการสื่อสารมาให้อ่านพิจารณาใคร่ครวญหรือ คิดคล้อยตาม

๕. สรุปสารที่ได้จากการตีความข้อเขียนนั้น ๆ การอ่านตีความ ผู้อ่านจะต้องเข้าใจ จุดประสงค์สาร และน้ำเสียงที่อยู่ในงานประพันธ์นั้น เพื่อที่จะได้เข้าใจความคิดเห็น ประสบการณ์ จินตนาการ ฯลฯ ของผู้เขียนที่ส่งผ่านงานประพันธ์นั้น การอ่านตีความ ควรตีความทั้ง ๒ ด้าน ควบคู่กันไป คือ **ตีความด้านเนื้อหา** และ **ตีความด้านน้ำเสียง** จึงจะทำให้ เข้าใจสารนั้นได้อย่างถ่องแท้

ตีความด้านเนื้อหา หมายถึง การนำข้อความจากเนื้อหาในเรื่องที่อ่านมาตีความว่าหมายถึงอะไร ซึ่งอาจอยู่ในรูปของสัญลักษณ์ต่างๆ ที่มีแบบแผนเป็นแนวเทียบ ความหมายไว้ก็ได้ เช่น แสงสว่าง หมายถึง ปัญญา
แก้ว หมายถึง ความดีงาม มีคุณค่า

ตีความด้านน้ำเสียง หมายถึง การอ่านหาจุดมุ่งหมาย หรือเจตนาของผู้เขียนเรื่องนั้นๆ ได้ว่าผู้เขียนมีเจตนาหรือจุดมุ่งหมายอย่างไร

เจตนาของผู้ส่งสาร คือ แจ้งให้ทราบ ถามให้ตอบ บอกให้ทำ เตือน ชื่นชม เชิญชวน ขอร้อง คำสั่ง ประชดประชัน เสียดสี เยาะเย้ย โกรธ โศกเศร้า สลดหดหู่ ว้าเหว่ ปลุกใจ เสียตาย ยกย่อง สรรเสริญ เป็นต้น

ตัวอย่าง “ ตำนานน้ำพริกละลายแม่น้ำ ”

ตีความตามเนื้อหา: น้ำพริกที่เราซอกได้นั้นมีปริมาณน้อยมากเมื่อเทียบกับปริมาณของน้ำใน แม่น้ำ ฉะนั้นถ้าหากนำน้ำพริกที่เราซอกนั้นไปเทลงในแม่น้ำก็ย่อมจะเป็นการสูญเปล่าเพราะจะไม่ส่งผลกระทบต่อแม่น้ำนั้นเลย

ตีความด้านน้ำเสียง: เตือนให้รู้จักประมาณตนว่าจะทำอะไรก็ควรดูให้เหมาะสมว่าผลที่จะได้รับ นั้นคุ้มค่าหรือไม่

การพิจารณาความหมายของคำในการอ่านตีความ

ความหมายของคำในภาษาไทยมี ๒ ลักษณะ คือ

๑. ความหมายโดยตรง คือ คำที่มีความหมายตรงตัว คำที่มีความหมายตามพจนานุกรม เช่น

- ดาว หมายถึง สิ่ง que เห็นเป็นดวงบนท้องฟ้าเวลามีด
- เพชร หมายถึง ชื่อแก้วที่แข็งที่สุดและมีน้ำแวววาวกว่าพลอยอื่น ๆ
- นกขมิ้น หมายถึง ชื่อนกชนิดหนึ่ง ตัวเพำนกกเอี้ยง มีหลายสี
- กา หมายถึง ชื่อนกชนิดหนึ่ง ตัวสีดำ ร้อง กา ๆ

ตัวอย่างประโยคความหมายโดยตรง

- คินนี้มีดาวเต็มฟ้าเลย
- คุณแม่ชอบเพชรเม็ดนี้มาก
- เขาไปซื้อดอกไม้ที่ปากคลองตลาดมา

๒. ความหมายโดยนัย คือ ความหมายที่แฝงอยู่ในคำหรือข้อความนั้น ๆ ที่ก่อให้เกิด

ความรู้สึกต่าง ๆ กันไปอาจเป็นทางดี หรือไม่ดีก็ได้ เช่น

- ดาว หมายถึง บุคคลที่เด่นในทางใดทางหนึ่ง
- เพชร หมายถึง บุคคลที่มีคุณค่า
- นกขมิ้น หมายถึง คนเร่ร่อน ไม่มีที่พำนักเป็นหลักแหล่ง
- กา หมายถึง ความต่ำต้อย

ตัวอย่างความหมายโดยนัย (อุปมา) คือ ความหมายเปรียบเทียบของคำนั้น

- เธอเป็นดาวตั้งแต่ยังเด็ก
- เธอเป็นเพชรน้ำเอกของวงการเพลง
- ขอมอบดอกไม้ในสวนนี้เพื่อมวลประชา

แบบฝึกทักษะที่ ๒
ตีความจากคำ

คำชี้แจง ให้นักเรียนบอกความหมายของคำที่ขีดเส้นใต้ในประโยคต่อไปนี้

๑. เศรษฐกิจย่ำแย่แบบนี้ ทุกคนต้องช่วยกันรัดเข็มขัด



๒. พ่อแม่รักและถนอมลูกน้อยดังไข่ในหิน



๓. นักมวยคนนั้นมีอายุมากแล้ว เขาจึงแขวนนวม



๔. เดวิด แบ็คแฮม นักเตะลูกหนังลงพาดแข้งในนัดนี้ด้วย



๕. คุณต้องดูสัญญาให้ดีระวังมีการหมกเม็ด



แบบฝึกทักษะที่ ๓

ตีความบทร้อยกรอง

คำชี้แจง อ่านบทประพันธ์ต่อไปนี้แล้วตีความด้านเนื้อหาและน้ำเสียง

๑. เหมือนบายศรีมีงานท่านถนอม
พอเสร็จงานเขาเอาทิ้งลงคองคา

เจิมแป้งหอมน้ำมันจันทน์ให้หรรษา
ต้องลอยมาลอยไปเป็นใบตอง

ตีความด้านเนื้อหา.....
ตีความด้านน้ำเสียง

๒. สองคนยลตามช่อง
อีกคนตาแหลมคม

คนหนึ่งมองเห็นโคลนตม
มองเห็นดาวอยู่พราวแพรว

โคลนตม ในข้อความนี้หมายถึง.....
ดาว ในข้อความนี้หมายถึง.....

๓. อันความคิดวิทยาเหมือนอาวุธ
สงวนคมสมนึกใครอีกชัก

ประเสริฐสุดซ่อนใส่เสียในฝัก
จึงค่อยชักเลือดฟันให้บรรลัย

ตีความด้านเนื้อหา.....
ตีความด้านน้ำเสียง

๔. คนจะงามงามน้ำใจไซ้ไบหน้า
คนจะแก้แก้ความรู้ไซ้อยู่นาน

คนจะสวยสวยจรรยาไซ้ตาหวาน
คนจะรวยรวยศีลทานไซ้บ้านโต

จากคำประพันธ์ข้างต้น ค่าของมนุษย์อยู่ที่สิ่งใด.....

๕. สักวาหวานอื่นมีหมิ่นแสน
กลืนประเทียบเปรียบดวงพวงพยอม

ไม่เหมือนมั่นพจมานที่หวานหอม
อาจจะนุ่มจิตโน้มด้วยโลมลม

คำประพันธ์ข้างต้นนี้หมายถึงสิ่งใด.....

ใบความรู้ที่ ๓

เรื่อง ข้อควรคำนึงในการอ่านตีความ

สิ่งที่ควรคำนึงในการอ่านตีความ

การอ่านเพื่อการตีความควรคำนึงสิ่งสำคัญต่อไปนี้

๑. ความเข้าใจจุดประสงค์หรือเจตนารมณ์ของผู้เขียนและความหมายของสิ่งที่ผู้เขียนได้เขียนการแสดงเจตนาของผู้เขียนนั้นมีทั้งแสดงไว้ โดยชัดเจนและโดยซ่อนเร้น การแสดงเจตนาโดยชัดเจน ผู้อ่านสามารถเข้าใจได้ทันที โดยไม่ต้องใช้ความคิดพิจารณามากมายนัก การแสดงเจตนาโดยซ่อนเร้น คือ ไม่บอกเจตนาตรงๆ กล่าวถึงเรื่องหนึ่งแต่มีความหมายถึงสิ่งหนึ่งก็ได้ การเข้าใจความหมายของ เจตนาดังกล่าว ผู้อ่านจะต้องมีความรู้ความเข้าใจ และเข้าถึง ความหมายของคำ และข้อความนั้น ๆ เสียก่อน

๒. แนวคิดสำคัญที่ได้จากการอ่านที่ผู้เขียนอาจเสนออย่างจงใจหรือไม่จงใจก็ได้ การค้นหาสารเป็นขั้นตอนสำคัญในการเข้าถึงเรื่องที่อ่าน ซึ่งผู้อ่านต้องมีความรู้ ความสามารถในการอ่านและเข้าใจโครงสร้างของงานประพันธ์แต่ละประเภทให้ชัดเจนการค้นหาสาระสำคัญมิใช่ การแปลความหมายของถ้อยคำอย่างตรงไปตรงมาเท่านั้น แต่ต้องจับเนื้อความให้ได้ ครบถ้วน แยกแยะ ส่วนที่เป็นความรู้ ความคิด และความรู้สึก ส่วนใดสำคัญ ส่วนใดสำคัญ รองลงมา รวมทั้งเสียงของคำ มีท่วงทำนอง ลำนำ และจังหวะเป็นอย่างไร

๓. น้ำเสียงของผู้เขียนและสีน้ันบรรยากาศในการเขียนซึ่งอาจเป็นน้ำเสียงแสดงอารมณ์ขัน ล้อเลียน น้ำเสียงอ่อนโยน นุ่มนวล น้ำเสียงประชดประชัน เสียดสี เยาะเย้ย น้ำเสียงโกรธ เกรี้ยว แสดงอารมณ์ร้อนแรง น้ำเสียงโศกเศร้า สลดหดหู่ ว้าเหว่ น้ำเสียงปลุกเร้าใจ น้ำเสียง เสียตาย อาลัย อารมณ์ น้ำเสียงชื่นชม ยกย่อง สรรเสริญ และน้ำเสียงจริงจัง เคร่งขรึม ซึ่ง บางครั้งในงานเขียนเดียวกัน อาจจะ มีน้ำเสียงหลายลักษณะปะปนกัน

ลักษณะของข้อเขียน ที่ต้องใช้การอ่านแบบตีความ

๑. เป็นข้อเขียนที่ใช้คำที่มีความหมายโดยนัย หรือความหมายแฝง ซึ่งหมายถึงความหมายในเชิงเปรียบเทียบ หรือความหมายที่ชักนำความคิดให้เกี่ยวโยงไปถึงสิ่งอื่น
๒. เป็นข้อเขียนที่มีการเปรียบเทียบ หรือใช้โวหารเชิงเปรียบเทียบ
๓. เป็นข้อเขียนที่ใช้สัญลักษณ์ หมายถึงข้อเขียนที่ผู้เขียนกล่าวถึงสิ่งหนึ่งแทนอีกสิ่งหนึ่ง

ข้อสังเกต ในการอ่านตีความ

๑. ต้องระลึกไว้เสมอว่า การตีความไม่ใช่การถอดคำประพันธ์ เพราะการตีความเป็น การจับใจความสำคัญและคงไว้ซึ่งคำของข้อความเดิม
๒. การเขียนเรียบเรียงถ้อยคำที่ได้จากการตีความนั้น จะต้องให้มีความหมายชัดเจน
๓. การตีความเกี่ยวกับเนื้อหาหรือน้ำเสียง เป็นการตีความตามความรู้ความคิดและ ประสบการณ์ของผู้ตีความเอง ดังนั้น ผู้อื่นจึงไม่อาจเห็นพ้องตามก็ได้
๔. การตีความข้อเขียนขึ้นเดียวกับของผู้อ่านหลายคนอาจได้ผลไม่เหมือนกัน
๕. ผลของการตีความข้อเขียนขึ้นใดๆไม่ว่าข้อเขียนขึ้นนั้นจะกล่าวถึงเรื่องอะไรก็ตาม ผลที่ได้จะต้องเป็นเรื่อง ที่เกี่ยวข้องกับมนุษย์เสมอ
๖. การตีความทุกครั้ง ผู้อ่านควรตีความด้วยความบริสุทธิ์ใจ จริงใจ เป็นไปตาม หลักวิชา ไม่ตีความไปในทางที่จะเกิดเสียหายแก่ผู้เขียน หรือผู้ใดผู้หนึ่ง
๗. การตีความข้อเขียนที่มุ่งเสนอข้อเท็จจริงหรือมุ่งให้ความรู้ตามหลักวิชา เราคงตีความ ได้เฉพาะด้านเนื้อหาเท่านั้น

แบบฝึกทักษะที่ ๔
การตีความจากข้อความ

๑. ให้นักเรียนอ่านข้อความแล้วตอบคำถามต่อไปนี้

“ กะทินั่งตาลอยอยู่ที่ศาลาริมน้ำ ในใจรู้สึกเลือนลอย แม้ว่าทุกคนจะมา
อยู่พร้อมหน้าที่บ้านริมคลอง และช่วยยายเตรียมงานใหญ่จนดูโกลาหล
ไปทั้งบ้าน กะทิวิ่งตามแม่ไปไกลเหลือเกินในฝันเมื่อคืนก่อนแม่หัวเราะ
และโบกมือให้กะทิวิ่งตามไปบนทางคดเคี้ยวที่ทอดยาวไปข้างหน้าเหมือน
ไม่รู้จบ กะทิวิ่งตามจนเหนื่อย แม่แม่เหมือนไม่ยอมหยุดสักที จนกะทิต้อง
ร้องบอกให้รอกะทิด้วย อย่าทิ้งกะทิไว้คนเดียว ”

๑. ใจเลือนลอยหมายถึง

.....

๒. เตรียมงานใหญ่ หมายถึง

.....

๓. โกลาหล หมายถึง

.....

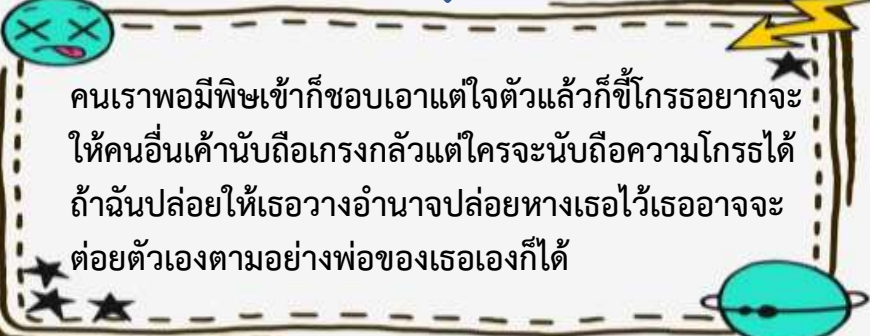
๔. บนทางคดเคี้ยวที่ทอดยาวไปข้างหน้าเหมือนไม่รู้จบ หมายถึง

.....

๕. ทิ้ง หมายถึง

.....

๒. ให้นักเรียนอ่านข้อความแล้วตอบคำถามต่อไปนี้

 คนเราพอมีพิษเข้าก็ชอบเอาแต่ใจตัวเองแล้วก็ซีโกรธอยากจะให้คนอื่นค้ำนบถือเกรงกลัวแต่ใครจะนบถือความโกรธได้ ถ้าฉ้นปล่อยให้เธอวางอำนาจปล่อยหางเธอไว้เธออาจจะต่อยตัวเองตามอย่างพ่อของเธอเองก็ได้

พิษ หมายถึง.....

ปล่อยหาง หมายถึง

ต่อยตัวเอง หมายถึง

๓. จงตีความจากสำนวนต่อไปนี้

โต้ตอบอย่าเสียคำ ตีความได้ว่า.....

อย่าขุดคนด้วยปาก ตีความได้ว่า.....

น้ำเชี่ยวอย่าขวางเรือ ตีความได้ว่า.....

แบบฝึกทักษะที่ ๕

การตีความจากบทเพลง

คำชี้แจง ให้นักเรียนฟังบทเพลง ร่มสีเทา แล้วเลือกคำตอบที่ถูกต้อง

เพลง ร่มสีเทา (วัชราวลี)

ฉันเฝ้าถามความสุขอยู่ที่ไหน ชายที่เขาเดินผ่านฉันเข้ามา
บอกกับฉันขอร่มสักคัน แต่ว่าที่มือเขาก็มีหนึ่งคัน ก็แปลกใจท่ามกลางหยดฝนโปรยปราย

เขาก็ถามฉันว่าอยากสุขไหม ลองหุบร่มในมือสักพักหนึ่งและเงยหน้า
มองวันเวลา มองหยดน้ำที่มันกระหน่ำตา ยังเปียกอยู่ใช่ไหม หรือไม่มีฝน

บนท้องฟ้าไม่มีอะไรแน่นอน ถ้ามองจากตรงนี้ได้ยาก็มืด แล้วก็สว่างอาจจะมีฝน
แค้นนั้นก่อนเป็นพายุหรือลมลอยปลิวอยู่สุขที่เคยเดินทางตามหามานานไม่ได้ไกลที่ไหน
อยู่แค่นี้เอง

ยิ้มฉันยิ้มมากกว่าทุกครั้ง สุขที่ฉันตามหามาแสนนานอยู่ตรงนี้ แค่นี้ก็เข้าใจ
อย่าไปยึดถือมันและกอดไว้ ก็แค่ร่มเท่านั้น เท่านั้น

บนท้องฟ้าไม่มีอะไรแน่นอนถ้ามอง จากตรงนี้ เดี่ยวก็มืดเดี่ยวก็สว่าง อาจจะมีฝน
ก่อนเป็นพายุหรือลมลอยปลิวอยู่แค่นั้น สุขที่คอยเดินทางตามหามานานไม่ได้ไกลที่ไหน
อยู่แค่นี้

ฉันเห็นเธอถือร่มผ่านมาเต็มไปด้วยร่องรอย และคราบน้ำตา ฉันได้เห็นแล้ว
มันปวดใจ ไม่ใช่เพียงแค่เธอที่ทุกข์ฉันก็เป็นเหมือนเธอเธอได้ยินไหมอยากขอให้เธอ
ลองโยนร่มที่ถือเอาไว้หนักโยนมันออกไป

บนท้องฟ้าไม่มีอะไรแน่นอนถ้ามองจากตรงนี้ เดี่ยวก็มืดเดี่ยวก็สว่าง อาจจะมีฝน
ก่อนเป็นพายุหรือลมลอยปลิวอยู่แค่นั้น สุขที่คอยเดินทางตามหามานานไม่ได้ไกลที่ไหน

อย่าไปยึด อย่าไปถือเอามากอดไว้ ก็จะไม่เสียใจ ตลอดชีวิต ต้องผ่านการ
เปลี่ยนแปลงไม่ว่าใครจะทุกข์ จะสุขแค่ไหน ก็อยู่ที่ใจจะมอง



๑. ข้อใดคือจุดมุ่งหมายสำคัญของบทเพลงนี้

- ก. เพื่อให้ผู้ฟังตระหนักถึงอาการที่เปลี่ยนแปลงไปอย่างไม่อาจคาดหมายได้
- เพื่อให้ผู้ฟังลองสัมผัสกับสายฝนเพื่อให้ได้รับรู้ความสดชื่นที่ได้จากธรรมชาติ
- ค. เพื่อให้ผู้ฟังได้เปรียบเทียบเหตุการณ์ที่ผู้เขียนเคยประสบกับสิ่งที่ผู้ฟังเคยประสบ
- ง. เพื่อให้ผู้ฟังได้มองเห็นคุณค่าของบางสิ่งทั้งหลายครั้งมองข้ามไปเพราะความเคยชิน

๒. ประโยคใดอาจกล่าวได้ว่าเป็นใจความสำคัญของเพลงข้างต้น

- ก. ออย่าไปยึด ออย่าไปถือ ออย่าไปเอามากอดไว้ ก็จะไม่เสียใจตลอดชีวิต
- ข. สุขที่ฉันทตามหามาแสนนานอยู่ตรงนี้ แค่นี้เพียงเข้าใจอย่าไปยึดถือมัน
- ค. บนท้องฟ้าไม่มีอะไรแน่นอนถ้ามองจากครั้งนี้ เดียวก็มีมืดเดี๋ยวก็สว่าง
- ง. เธอได้ยินไหมอยากขอให้เธอลองโยนร่มที่ถือเอาไว้หนัก โยนมันออกไป

๓. บุคคลใดต่อไปนี้น่าเอาความคิดที่ได้จากเพลงไปใช้ให้เกิดประโยชน์แก่ตนเองมากที่สุด

- ก. ประพันธ์ เลือกซื้อร่มที่มีฉัตรหนักเบาเพื่อสะดวกในการเดินทาง
- ข. ประวิทย์ มอบร่มที่ถืออยู่ให้กับหญิงมีครรภ์ที่กำลังเดินตากฝนอยู่
- ค. ประยงค์ เลิกเสียใจกับเงินที่หายไปเพราะคิดว่าเป็นการฟาดเคราะห์
- ง. ประชา ไม่ใส่ใจคำพูดของเจ้านายที่มีต่อการกระทำที่ผิดพลาดของตัวเอง

๔. บทเพลงข้างต้นนำเสนอด้วยน้ำเสียงอย่างไร

- ก. มุ่งหวังสร้างกำลังใจ
- ข. เปี่ยมหวังมีกำลังใจ
- ค. สิ้นหวังหมดกำลังใจ
- ง. หมดหวังแต่มีกำลังใจ

๕. จากเพลง ร่มสีเทา ผู้แต่งให้ร่มเป็นสัญลักษณ์ของอะไร

- ก. ความรัก
- ข. ความทุกข์
- ค. ความสุข
- ง. สิ่งที่ใช้กันฝน

แบบทดสอบหลังเรียน

คำชี้แจง

1. แบบทดสอบเป็นแบบเลือกตอบ มี ๔ ตัวเลือก จำนวน ๑๐ ข้อ ะแนน ๑๐ คะแนน
๒. เลือกคำตอบที่ถูกที่สุดเพียง ๑ ข้อ โดยทำเครื่องหมาย X ตรงกับคำตอบที่ถูกต้องลงในกระดาษคำตอบ

จงใช้คำประพันธ์ต่อไปนี้ ตอบคำถามข้อ ๑-๒

“มิ่งมิตร..... ที่จะบุกดงดำกลางคำคืน ที่จะร่ำเพลงเกี่ยวโลมเรียวข้าว ที่จะเหม่อมองหญ้าน้ำตาพรอม	เธอมีสิทธิ์ที่จะล่องแม่น้ำริน ที่จะชื่นใจหลายกับสายลม ที่จะยิ้มกับดาวพราวผสม ที่จะชมชื่นลึกลอกหมึกมน”
---	--

๑. แนวคิดใดไม่ปรากฏในบทประพันธ์นี้

- ก. สิทธิของมนุษย์
- ข. การต่อสู้กับอุปสรรค
- ค. ความยุติธรรมและความถูกต้อง
- ง. ธรรมชาติของชีวิตที่มีทุกข์มีสุขสลับกัน

๒. ในบทร้อยกรองนี้ กวีวางตนไว้ในฐานะอะไร

- ก. พระ
- ข. เพื่อน
- ค. อาจารย์
- ง. บุคคลอื่นเป็นที่รัก

อ่านคำประพันธ์ต่อไปนี้แล้วตอบคำถามข้อ ๓-๔

“ไม่มีใครไม่เคยไม่ผิดพลาด เมื่อมีเมฆย่อมมีความมืดมน	ไม่มีใครไม่เคยพลาดมาแต่ต้น หลังพายุผ่านพ้นจึงสร้างซา
--	---

๓. “เมื่อมีเมฆย่อมมีความมืดมน” มีความหมายว่าอย่างไร

- ก. เมื่อมีชีวิตย่อมพบกับอุปสรรค
- ข. เมื่อมีความผิดพลาดย่อมมีความสมหวัง
- ค. เมื่อมีอุปสรรคก็ย่อมพบกับความผิดหวัง
- ง. เมื่อมีความผิดหวังย่อมพบกับความเสียใจ

๔. “เมื่อมีอุปสรรคก็ยอมพบกับความผิดหวัง” ตีความด้านน้ำเสียงได้อย่างไร

- ก. ความผิดหวังคือพลังของชีวิต
- ข. สี่เท้ายังรู้พลาด นักปราชญ์ยังรู้พลั้ง
- ค. ทุกคนยอมผ่านความผิดพลาดมาก่อน
- ง. เมื่ออุปสรรคผ่านพ้นไปแล้วยอมพบความสมหวังได้

๕. ข้อใดไม่ใช่หลักการอ่านตีความ

- ก. การอ่านตีความไม่จำเป็นต้องอ่านเรื่องให้ละเอียด
- ข. การถอดคำประพันธ์ในบทร้อยกรองคือการอ่านตีความ
- ค. คิดหาเหตุผลอย่างรอบคอบก่อนนำมาประมวลเข้ากับความคิดของตน
- ง. วิพากษ์วิจารณ์แสดงความคิดเห็นต่อเรื่องที่อ่านตามความรู้สึกและความคิดของตน

ขนมจีน อาหารเส้นจันเดียวที่นิยมกินกันทั่วทุกภาค ภาคกลางกินขนมจีนกับน้ำพริก น้ำยากะทิ แกงเผ็ด แกงเขียวหวาน และขนมจีนชามน้ำ ทางใต้กินกับขนมจีน แกงไตปลา (พุงปลา) น้ำยาใส่ขมิ้น รสเผ็ดเค็มนำ หวานกะทิ.....

๖. จากข้อความข้างต้นผู้เขียนต้องการบอกอะไรแก่ผู้อ่าน

- ก. บอกให้ทราบว่าแต่ละภาคกินขนมจีนกับอะไร
- ข. บอกให้ทราบว่าน้ำยาขนมจีนมีหลายชนิด
- ค. บอกให้ทราบถึงรสชาติของน้ำยาขนมจีน
- ง. บอกให้ทราบถึงความนิยมของขนมจีน

๗. คำประพันธ์ต่อไปนี้มี ความหมายตรงกับสำนวนใด

- | | |
|-----------------------------|----------------------------|
| ถึงบางพุดพุดดีเป็นศรีศักดิ์ | มีคนรักรสถ้อยอร่อยจิต |
| แมนพุดชั่วตัวตายทำลายมิตร | จะชอบผิดในมนุษย์เพราะพุดจา |
| ก. ปากปราศรัยน้ำใจเชือดคอ | |
| ข. ปากเป็นเอก เลขเป็นโท | |
| ค. ปลาหมอตายเพราะปาก | |
| ง. ปากว่าตาขีป | |

๘. คำที่เป็นตัวหนาในข้อใดมีความหมายโดยนัย

- ก. เป็นมนุษย์สุดนิยมเพียง**ลมปาก**
- ข. จะได้ยาก**โหยหิว**เพราะชีวหา
- ค. **แมนพุดดี**มีคนเขาเมตตา
- ง. จะพุดจาจงพิเคราะห์ให้**เหมาะสม**

๙. ข้อใดปรากฏคำที่มีความหมายโดยนัย

- ก. ปฐมพงษ์เดินไปที่ห้องครัวแล้วลื่นล้มเตะแก้วแตก
- ข. กระโปรงตัวนี้ตัดเย็บสวยเตะตาฉันจริงๆ เชียว เธอ
- ค. โต่งซ่อมเตะฟุตบอลที่สนามกีฬาของโรงเรียนทุกๆ เย็น
- ง. จ้อยเตะสุนัขที่กำลังจะเดินตรงเข้ามากัดที่โคนขาของเขา

๑๐. เครื่องหมายนี้มีความสัมพันธ์กับข้อใดมากที่สุด



- ก. ระวังอย่าให้เปียก
- ข. ผลิตภัณฑ์นี้เป็นสารพิษ
- ค. กัมมันตภาพรังสีเป็นพิษต่อร่างกาย
- ง. ผลิตภัณฑ์นี้สามารถนำกลับมาใช้ใหม่

ทำแบบทดสอบหลังเรียน
เรียบร้อยแล้วไปตรวจ
คำตอบกันได้เลยนะคะ



เฉลยแบบฝึกทักษะ

แบบทดสอบก่อนเรียน



แบบทดสอบหลังเรียน



เฉลยแบบฝึกทักษะที่ ๑

๑. ✓ ๒. ✓ ๓. X ๔. X ๕. ✓ ๖. X ๗. ✓ ๘. ✓ ๙. ✓ ๑๐. X

เฉลยแบบฝึกทักษะที่ ๒

๑. รัตเข้มขัด หมายถึง การประหยัดค่าใช้จ่ายต่างๆ

๒. ไขในหิน หมายถึง ดูแลอย่างดีมิให้ได้รับความกระทบกระเทือน

๓. แขวนนวม หมายถึง เลิกชกมวย

๔. ฟาดแข้ง หมายถึง ลงแข่งขันฟุตบอล

๕. หมกเม็ด หมายถึง มีการซ่อนประเด็นที่ไม่ดีไว้ในสัญญา

เฉลยแบบฝึกทักษะที่ ๓

๑. เหมือนบาศรีมีงานทำจนถนอม
พอเสร็จงานเขาเอาทิ้งลงคองคา

เจิมแป้งหอมน้ำมันจันทน์ให้รักษา
ต้องลอมมาลอมไปเป็นใบตอง

ตีความด้านเนื้อหา ชีวิตคนเราเหมือนบาศรี เวลาผ่านไปจะถนอมเป็นอย่างดี แต่พอเสร็จงานก็ไม่มีประโยชน์ ไม่มีคุณค่าก็จะกลายเป็นเพียงเศษใบตองเท่านั้น

ตีความด้านน้ำเสียง สะท้อนให้เห็นถึงชีวิตที่ผันแปรของคน

๒. สองคนยลตามช่อง
อีกคนตาแหลมคม

คนหนึ่งมองเห็นโคลนตม
มองเห็นดาวอยู่พราวแพรว

โคลนตม ในข้อความนี้หมายถึง สิ่งที่ไม่ดี สิ่งไม่มีประโยชน์

ดาว ในข้อความนี้หมายถึง คุณค่า คุณความดี

๓. อันความคิดวิทยาเหมือนอาวุธ
สงวนคมสมนึกใครอีกฮัก

ประเสริฐสุดซ่อนใส่เสียในฝัก
จึงค่อยชักเลือดฟันให้บรลัย

ตีความด้านเนื้อหา ความรู้เปรียบเสมือนอาวุธ คนที่ฉลาดจะเก็บซ่อนไว้ไม่โอ้อวด ความรู้ของตน ซึ่งเปรียบได้กับการซ่อนอาวุธอันแหลมคมไว้ในฝัก เมื่อถึงช่วงเวลาที่จำเป็นจึงค่อยนำออกมาใช้ให้เกิดประโยชน์

ตีความด้านน้ำเสียง สั่งสอนหรือให้ข้อคิด

๔. คนจะงามงามน้ำใจไซ้ใบหน้า
คนจะแก่แก่ความรู้ไซ้อยู่นาน

คนจะสวยสวยจรรยาไซ้ตาหวาน
คนจะรวยรวยศีลทานไซ้บ้านโต

จากคำประพันธ์ข้างต้น ค่าของมนุษย์อยู่ที่สิ่งใด ความมีน้ำใจ กริยามารยาทและคุณธรรม

๕. สักวาหวานอื่นมีหมิ่นแสน
กลิ่นประเทียบเปรียบดวงพวงพยอม

ไม่เหมือนมันพจมานที่หวานหอม
อาจจะน้อมจิตโน้มด้วยโลมลม

คำประพันธ์ข้างต้นนี้หมายถึงสิ่งใด คำพูด

เฉลยแบบฝึกทักษะที่ ๔

๑.

๑. ใจเลือนลอย หมายถึง จิตใจกำลังคิดถึงสิ่งใดสิ่งหนึ่งซึ่งไม่เกี่ยวข้องกับเหตุการณ์ปัจจุบัน

๒. เตรียมงานใหญ่ หมายถึง การจัดเตรียมสิ่งของหลายอย่างเพื่อจัดกิจกรรมอย่างใดอย่างหนึ่ง

๓. โกลาหล หมายถึง ยุ่ง ซุลมุน สับสน

๔. บนทางคดเคี้ยวที่ทอดยาวไปข้างหน้าเหมือนไม่รู้จบ หมายถึง มองไม่เห็นจุดหมายปลายทางข้างหน้า

๕. ทิ้ง หมายถึง ไม่สนใจ อยู่เพียงลำพัง

พิช หมายถึง มีอำนาจ

๒

ปล่อยวาง หมายถึง มีอิสระ ทำอะไรตามใจตนเอง

ต่อยตัวเอง หมายถึง ทำความเดือดร้อนให้กับตนเอง

๓

โต้ตอบอย่าเสียคำ ดีความได้ว่า ในการสนทนาหรือโต้คารม ไม่ควรกล่าวคำพูดให้ผู้อื่นเสื่อมเสีย ไม่นินทาว่าร้ายผู้อื่น หรือกล่าวคำให้ผู้อื่นเสียหาย

อย่าขุดคนด้วยปาก ดีความได้ว่า แสดงอาการเหยียดหยามทั้งด้วยวาจาและสายตา

น้ำเชื้อวอย่าขวางเรือ ดีความได้ว่า อย่าขัดขวางผู้ที่มีอำนาจ เป็นคำพูดเชิงเตือนสติ

เฉลยแบบฝึกทักษะที่ ๕

๑. ข้อใดคือจุดมุ่งหมายสำคัญของบทเพลงนี้
 - ง. เพื่อให้ผู้ฟังได้มองเห็นคุณค่าของบางสิ่งทีหลาย
ครั้งมองข้ามไปเพราะความเคยชิน
๒. ประโยคใดอาจกล่าวได้ว่าเป็นใจความสำคัญของเพลง
ข้างต้น
 - ข. สุขที่ฉันทตามหามาแสนนานอยู่ตรงนี้ แค่เพียง
เข้าใจอย่าไปยึดถือมัน
๓. บุคคลใดต่อไปนี้นำเอาความคิดที่ได้จากเพลงไปใช้ให้เกิด
ประโยชน์แก่ตนเองมากที่สุด
 - ค. ประยงค์ เลิกเสียใจกับเงินที่ทํายายไปเพราะ
คิดว่าเป็นการฟาดเคราะห์
๔. บทเพลงข้างต้นนำเสนอด้วยน้ำเสียงอย่างไร
 - ก. มุ่งหวังสร้างกำลังใจ
๕. จากเพลง ร่มสีเทา ผู้แต่งให้ร่มเป็นสัญลักษณ์ของอะไร
 - ข. ความทุกข์



